



# 京悠会

第13号  
たより  
春の特大号  
令和3年4月発行

安心とやすらぎをつなぐ京悠会広報誌 編集・発行元 社会福祉法人京悠会 埼玉県所沢市下富1206-1 TEL04-2990-1133

## 京悠会 花の仲間



今年もさくらの季節がやってきました。昨年はなごり雪に見まわれ、それもまた美しく感じましたが、青空の中に咲く花もまたきれいです。

# 【脳卒中についてお話しします】

## 第3回 「脳卒中の検査と診断」について～



葵クリニック院長 出口 一郎

### 脳卒中对応は検査も迅速

脳卒中を発症した場合は、一刻も早く治療を始めることが大切です。そのため、脳の状態や発症部位などを調べる必要があります。

脳卒中の救急診療では、必要かつ無駄のない検査を短時間でを行い、脳卒中の病型診断を的確に行うことが求められています。

### 検査・診断までの流れ

検査から診断の一連の流れを次項に示します。脳卒中が疑われる患者さんが医療機関に到着しますと、まずバイタルサイン（呼吸・体温・血圧・脈拍など）のチェックを行い血管の確保を行います。

### 意識障害を評価

続いて意識障害の程度や脳卒中の症状（運動障害、感覚障害、言語障害など）の評価を行います。また、診察と並行して心電図検査、血液検査、胸部レントゲン検査も行います。引き続き頭部の画像検査を行います。

### 脳卒中診断には画像検査が不可欠

●コンピュータ断層撮影（Computed Tomography：CT）検査

エックス線を照射して得た情報をコンピュータで処理して頭を輪切りにした断層画像にします。現在ではCT検査が非常に普及していて珍しくありませんが、この装置が登場した当時は、脳卒中の診断に革命をもたらしたものです。

現在でも脳卒中の最初の診断にはこの装置が用いられます。脳出血とくも膜下出血では病巣が白く、脳梗塞では黒く写るため鑑別に役立ちます（図1）。

ただし、脳梗塞がCTで黒く写るようになるのには梗塞が発症してから6時間以上かかります。したがって脳梗塞発症直後では画像にはっきりとした変化は現れず、脳卒中を専門でみている医師であっても梗塞巣の確認は難しいといえます。

●磁気共鳴画像（Magnetic Resonance Imaging：MRI）検査

磁気を利用して体内を画像化する検査でさまざまな方向からの断層画像を作ることができます。

特にCT検査では判断が難しい早期脳梗塞も、MRI検査ではしっかりと確認することができます。また、磁気共鳴血管撮影（Magnetic Resonance Angiography：MRA）を同時に行うことで、太い血管が詰まったり、細くなったりしていないか、また、くも膜下出血の原因になる動脈のこぶ（動脈瘤）や血管の奇形（動静脈奇形）が無いかがわかります（図2）。拡散協調画像（diffusion weighted image；DWI）という特殊な画像では、発症後30分くらいから梗塞巣が図のように白く描出されます（図2）。

補足：画像の見方として、通常CTやMRIの画像表示は、左右逆になっています。つまり画像に向かって右側が体の左、画像の左側が体の右としてみます。

### CTとMRIの違い（利点と欠点）

両検査とも装置の丸い筒の中に頭を入れて行われます。どちらも一見似たような機械です。そのため違いが判らない人も多いと思いますが、それぞれ以下のような特徴があります。

（4ページへつづく）

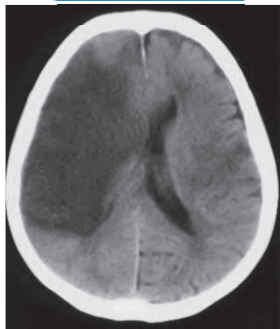
# 図1. 脳卒中診療の流れ

神経症候を有する患者が来院  
(意識障害、麻痺・感覚障害、言語障害、視野障害、眩暈など)

- 問診
  - ・発症時刻と症状
  - ・既往歴 (高血圧、糖尿病などの治療を受けているか)
  - ・内服歴 (抗血小板薬や抗凝固薬を服用しているか)
- 一般身体検査 (呼吸数・体温・脈拍数・血圧)
- 神経学的診察
  - ・今月に月、年齢が言えるか
  - ・顔面麻痺があるかどうか
  - ・両腕や両脚を上げて空中で保持できるかなど
- 心電図検査
  - ・不整脈 (心房細動など) の有無
- 血液検査
  - ・血小板数
  - ・血糖値
  - ・肝機能・腎機能
  - ・凝固・線溶系
- 胸部レントゲン検査

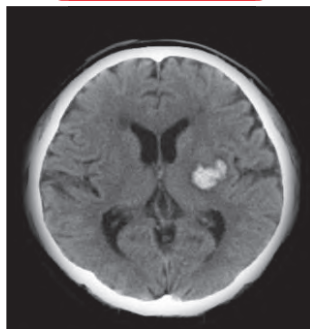
## 画像検査 ( CT・MRI )

### 脳梗塞



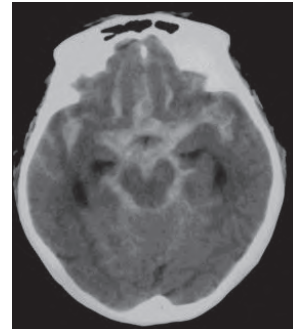
脳の右側に黒い影が見える。右大脳半球に発症した大きな脳梗塞の所見である。

### 脳出血



脳の左側に白い影が見える。左被殻という場所に発症した脳出血の所見である。

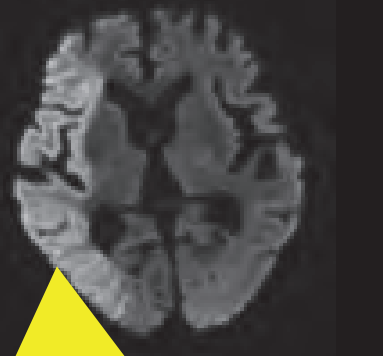
### くも膜下出血



脳の中心部に白い影が見える。通常は髄液が流れていて黒く写るところであるが、くも膜下出血をおこし血液が流れ込んだため、白くなっている。

# 図2. 頭部MRI・MRA

## 拡散協調画像

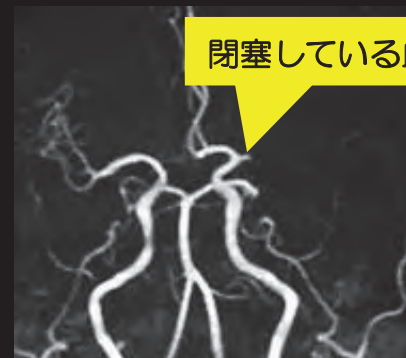


脳梗塞をおこしている場所がはっきりと白く写し出されている

## 磁気共鳴血管撮影



膨らんでいる血管 (動脈瘤)



閉塞している血管

## CT・MRI それぞれの特徴

	利点	欠点
CT	<ul style="list-style-type: none"> <li>・撮影時間が短い</li> <li>・検査中の音が小さい</li> <li>・出血性病変、骨病変の診断に優れる</li> <li>・体内に金属やペースメーカーがあっても撮影可能</li> </ul>	<ul style="list-style-type: none"> <li>・放射線被爆</li> <li>・早期脳梗塞の診断が困難</li> <li>・詳しい検査にヨード系造影剤が必要</li> </ul>
MRI	<ul style="list-style-type: none"> <li>・磁気を使うため被爆しない</li> <li>・早期脳梗塞の診断が可能</li> <li>・造影剤を使わずに、大きな血管や胆管、膵管を撮影できる</li> <li>・縦、横、斜め方向など、自由に3次元画像を作りだすことが可能</li> </ul>	<ul style="list-style-type: none"> <li>・撮影時間が長い</li> <li>・検査中の音が大きい</li> <li>・体内に金属やペースメーカーがある人は撮影不可</li> </ul>

### 脳梗塞は時間との戦い

脳梗塞が起こると、数分後から脳細胞の壊死が始まり、時間の経過とともに脳にダメージが広がり、後遺症の残る確率が高まります。

よって深刻な状況から抜け出すには治療を速やかに開始する必要があります。急性期脳卒中診療に携わる施設では1分1秒でも早く治療が行えるように日々時間の短縮に向けて努力しています。（次号へつづく）

【 円野 】 インドネシアから3名の技能実習生が円野に来て一年、施設において力強い存在になりました。そこで今回、感じたことやイメージ・仕事等についてインタビュー形式で聞いてみました。また、文章に手を加えず原文のまま載せていますので、彼女たちの「今」を感じてもらえれば幸いです。

#### 一番驚いたことは？

水道水は瞬時に飲むことができます。

#### 仕事や生活でうれしかったこと楽しかったことは？

一般に日本人文化はインドネシアに似ているので、母国にいるような気がします。

#### つらかったことは？

語彙が限られているため、完全なメッセージを伝えることは困難です。

#### 入国時の目標は？

インドネシアにナーシングホームを建てたいし、母を幸せにする家を建てたいです。

#### 大変だったことは？

季節の移り変わりとともに変化し続ける祈りの時間で労働時間を調整することは難しい。

#### 日本の印象は？

日本はいい人でいっぱいです。日本人にはマナーがあります。日本人はよく挨拶します。



アンナフラーさん



毎日「おはよう」「ありがとう」という言葉をよく耳にします。彼のマナーは良かったと思いました。エレベーターに乗る時も、最初に入った人がドアを開けてくれますし、出る時もボタンを押して待ってくれます。本当に優しい感じがしました。これは、日本では当たり前かもしれませんが、外国の方はこういったことに驚かされるでしょう。仕事の場所にほかの職員優しいし、まじめに教えてくれて、日本語が上手になるためにいつも手伝っていただきます。

日本は今、私の第二の故郷だと思います。私は日本に住むのが大好きです。環境は良いです。日本では季節によって花の種類が変わり、とても綺麗です。

私の意見では、廃棄物の分別システムは日本でよく発達しています。廃棄物処理方法は非常に徹底しています。インドネシアに戻ったときこのとても美しい光景が恋しいと思います。

### 一番驚いたことは？

初めて日本に来たとき、一番驚いたのは、日本人とインドネシア人の文化的、文化的な違いでした。



**仕事や生活でうれしかったこと楽しかったことは？** ウリア ラーミさん

仕事で幸せになるのは、仕事に来て利用者様に会うときです。彼らに会うととても幸せになり、仕事をとても楽しんでます。仕事は簡単ではありませんが、一緒に仕事をしている利用者様はいつも元気を出してくれて、また元気になります。



### つらかったことは？

日本語のスキルがまだ低く、語彙も少ないので、コミュニケーションが苦手でした。

### 入国時の目標は？

日本に来るときの私の目標は、仕事で新しい経験を見つけないということです。介護者として働くことは私にとって初めてでした。この1年間で、私は勤務先の先輩から多くの教訓を学びました。帰国後、自分が得た経験や知識を母国の人々と共有できることを願っています。

### 大変だったことは？

日本にいる間、私にとって難しかったのは、ハラール食品を見つけるのが難しいことでした。特にイスラム教徒である外国人として、私は自分の食べ物を選ぶ際に非常に注意しなければなりません。



### 日本の印象は？

日本の印象は、日本はとても組織的で美しい国だということです。すべてが非常によく規制されており、日本人は職場での規則と規律を順守しています。日本人のことで驚かされるのは、日本人はいつも「お願いします」「ありがとう」「ごめんなさい」という、言いやすいけれど意味の深い3つの言葉を言うことです。私にとって日本の文化はとても興味深いもので、毎月たくさんのお祝いがあります。「それに加えて、私が日本で一番好きなのは、景色が本当に好きだということです。

季節が変わると景色も変わり、変化を楽しんでいます。秋と雪が降る景色がとても好きです。帰国する前に、本当に色々なことをして、日本各地を訪れたいです。

### 一番驚いたことは？

自動販売機はどこにもある。もしのどが乾いたらコンビニがみつけれなかったら自動販売機に飲物を買える。銀行とATMには硬貨を貯金されることができません。日本人って時間とかルールを守ることです。日本のトイレを始めて使ったとき飛び上がるほどびっくりした。日本で仕事や契約、何かの手続きを行うとなるとサインとしてハンコです。



レニンさん

### 仕事や生活で楽しかったことは？

お祭り時利用者様と一緒に歌って踊ることができる。利用者様が笑っている場合に私の気持ちがいいになりました。丸君と光る君で餌をやります。(犬)

### つらかったことは？

日本語力が低いので誤解しやすいです。介護の記録をまだ書けません。



### 入国時の目標は？

インドネシアの大学で進学のために日本で働くことにしました。両親の希望は一緒にサウジアラビアにいきたいのためできるだけ実現するようにする。インドネシアに介護専門学校を建てたいということです。

### 大変だったことは？

東京都に行きたいですが、新型コロナウイルスのせいでどこでもいけなかった。イスラム教徒として食べ物と飲物を見つけにくいと思う。私にしたら、水光熱費が高すぎたと思う。病気だからと言って、全く仕事できません。

### 日本の印象は？

景色がよくてきれい第一印象でした。日本の文化はすごいと思う。日本は犯罪率の低い国



# 【つれづれなるままに ～認知症を語る～】第9回

## 認知症と関係がある“フレイル”ってなーに？

### 雪降ろして高齢者の負傷・死者目立つ

京悠会広報誌をご愛読の皆さま、お元気でしょうか？ 昨年末から今年の1、2月は、東北や北陸など日本海側で例年にない大雪に見舞われましたが、4月を迎え、桜前線が北上し、春らしい日和が続いています。

秋田の南部地域や山形のほうでは、雪下ろしをされていて、けが人や死者まで出てしまいました。しかも被害者のほとんどが65歳以上の高齢者ということで、高齢による体力や筋力、足腰の弱さなどが影響しているようです。



### フレイルという言葉の意味を縮く

さて今回は、最近テレビや新聞でよく耳にするようになった「フレイル」という言葉を、皆さんと一緒に考えてみたいと思います。

「フレイル」という言葉を聞くと何かよくわからない印象を受けますが、この言葉の意味をご存知の方はいらっしゃるでしょうか？フレイルという言葉の意味するところを簡単に言ってしまうと、「年齢のせいでも虚弱になってしまう」ということです。

なんでも年齢のせいにするのはよくないと思いますが、でも、年を取ると、やはり昔の若いころのように、気力や体力がなくなってきましたよね。若いころにはすぐ治った風邪も、年齢を重ねてきますと一週間も

こじらせてしまったり、肺炎までひき起こしてしまったりと…。また腰や膝が痛くて、階段を昇り降りするのが一苦労になってしまったとか…。



### 中間的な段階を経て、要介護へ

フレイルという言葉はカタカナの造語です。もともとは英語でFrailty(フレイルティ)と呼んでいたものを、カタカナ表記にして読みやすく「フレイル」と呼ぼうというものです。

この言葉は、海外では1980年代から使われていましたが、日本で使われるようになったのは2014年に日本老年医学会がフレイルに関するステートメントを出してからになります。

そのステートメントを要約してみます。そこに書かれているのは、「高齢者は多くの場合、フレイルという中間的な段階を経て徐々に要介護状態になってしまう」、ということが書かれています。

つまり、「中間的な段階」ということです。この言葉が意味するところは、フレイルになってしまってもまだ頑張れば、健康に戻ることができる！予防ができる！ということです。

### “老衰”という言葉が姿消す

以前はこういう状態を「老衰」と呼ぶことが多かったのですが、老衰と呼ぶと元に戻らない不可逆的というネガティブなイメージが大きかったものですから、まだ不可

## 認知症の初期・中期症状



大田秀隆（おおたひでたか）  
秋田大学高齢者医療先端研究センター長・教授

東京大学大学院医学研究科加齢医学を修了し、医学博士を取得。ハーバード大学MGH客員研究員、東京大学医学部附属病院老年病科・助教、特任講師を経て、平成27年より日本医療研究開発機構(AMED)、厚生労働省老健局に勤務され、平成30年から現職に至る。

逆ではないぞ、という意味合いも込めてフレイルと呼ぼうと決めたわけです。その結果、最近あまり「老衰」という言葉は使わなくなってきました。

### フレイルは、3つに分類

フレイルは、単に筋肉や身体的な衰えだけを示すものではありません。フレイルは、主に3つに分類され、「身体的なフレイル」、「認知・心理・精神的なフレイル」、「社会的なフレイル」から構成されています。

このことにより、フレイルというのは、身体的な要素だけではなく、精神心理的な側面、そして社会的な側面も包含する広い概念といってもいいかもしれません。



### 考えたいセカンド・ライフ

皆さん、そうですが、年齢を重ねてきますと、様々な面で支障が出てきます。また、そのためサポートが必要になってくることが多いのです。

たとえば、ここでいう「社会的フレイル」というのは、定年で退職し、その後は、仕事を辞めてしまう方々も多いと思います。そこで、退職した後、なにをしようか考えている人はどの程度いらっしゃるのでしょうか。



次の人生の目標、つまりセカンド・ライフのようなものを考えることはできているでしょうか。できていないと退職した後、やる事がなく、家に閉じこもりがちになります。子育ても終わったし、仕事もない、目標もない、年金暮らしでお金もないと、ナイナイ尽くしでは、ちょっと悲しくなってしまう。そうすると、社会とのつながりや人との交流が少なくなってしまいます。このように孤立してしまうと、社会的フレイル状態と呼ぶことになります。



### 要介護リスクが高くなり認知症へ

このように、様々なフレイルの状態になってしまうと、要介護状態になるリスクはもちろん高くなりますし、また認知症になってしまうリスクもとても高くなってしまいます。

では、今回はこのフレイルの判定方法と予防の方法について一緒に学びましょう！